

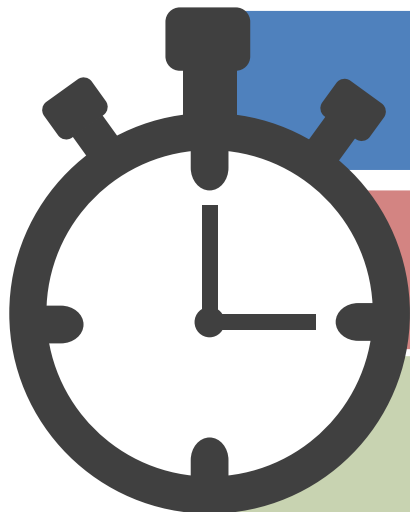


Apr. 13, 2022

TAIEX : 8070

CWE Commit to Total Excellence

2006



- 1989~2022 長華電材成立逾30年

- 2009~2016 成立長科CWTC並成功上櫃
- 2014~2017 成立易華電JMC並成功上市

- 2012~2021 投資望隼並成功上興櫃
- 2021~2022 投資新應材並成功上興櫃

公司簡介

長華集團架構

半導體封裝
材料·設備/通路

長華*
(8070.TW)

核心事業
半導體

核心技術延伸

財務投資/Pathfinding

9%

43%

8%

54%

13%

30%

25%

16%

37%

COF基板
/製造

易華電
(6552.TW)

軟板材料

台虹
(8039.TW)

金屬導線架
/製造

長科*
(6548.TWO)

半導體
特用化學品

新應材
(4749)

電接觸元件
/製造

Silver Connection
銀聯

半導體設備

天正國際
(6654.TWO)

零組件沖壓
、壓鑄/製造

濠瑋控股

隱形眼鏡
/製造

望隼科技
(4771)

光學膜/通路
&製造(裁切)

華德光電

股利、客戶關係

頤邦、超豐
、億光 ...

長華電材合作夥伴在台灣投資新產線

長華電材與日本Sumitomo Bakelite Co. Ltd.，於2021年11月8日宣布將在合資的現有的台灣廠區增設新產線，擴產環氧樹脂封裝材料（Molding Compound）。

https://www.sumibe.co.jp/topics/2021/it-materials/1029_01/index.html

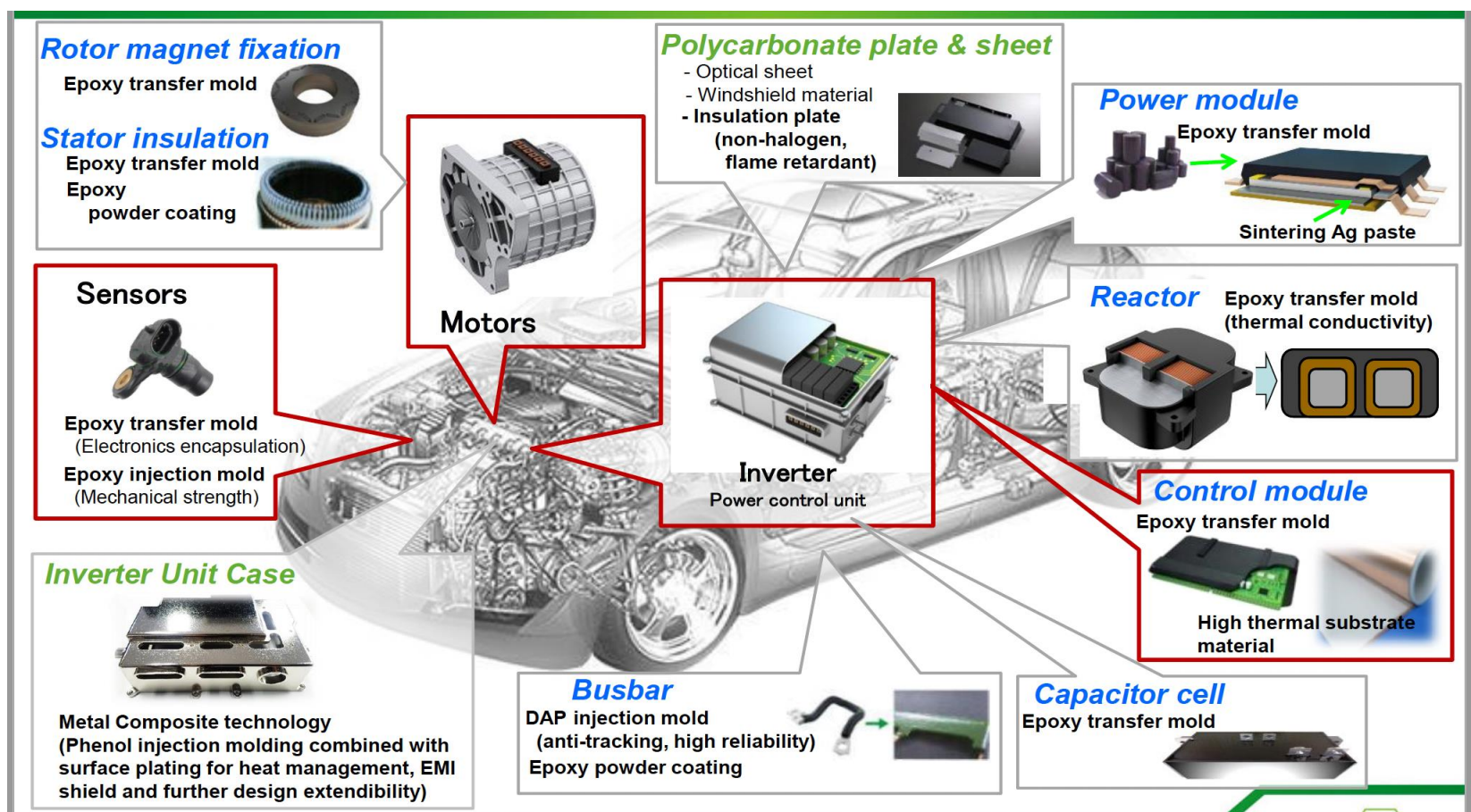


現在住友培科工廠外觀



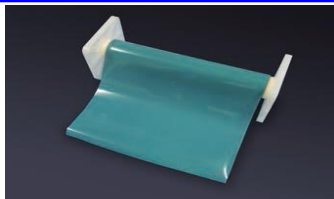
環氧樹脂封裝材料(Molding Compound)

長華本業擴展銷售產品類別(1)

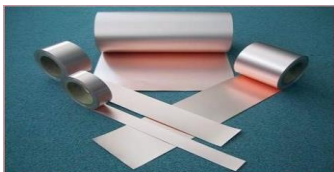


長華本業擴展銷售產品類別(2)

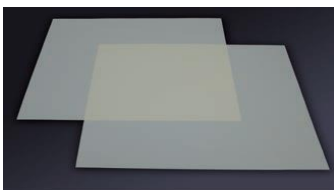
卷式的封裝載板原材



High Stiffness Solder Resist Film

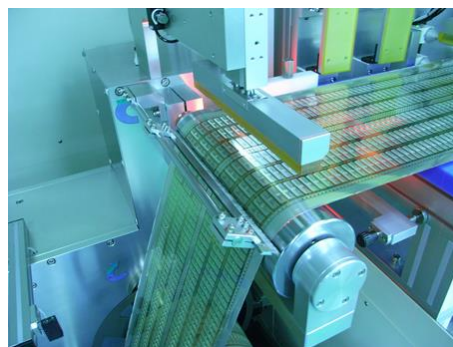


Core

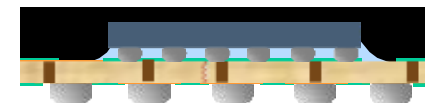


Prepreg

卷對卷式生產

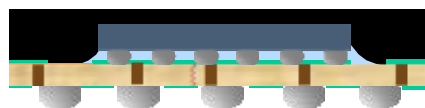


封裝載板

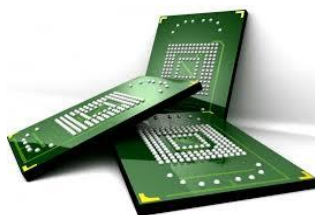


長華本業擴展銷售產品類別(2)-續

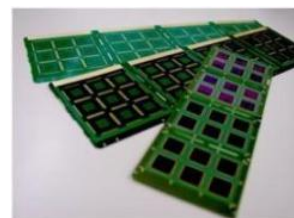
封裝載板



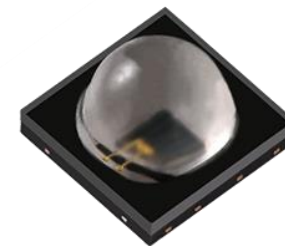
客戶應用



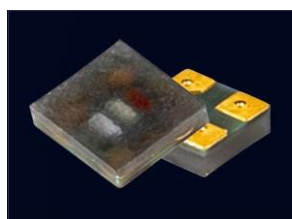
NAND FLASH



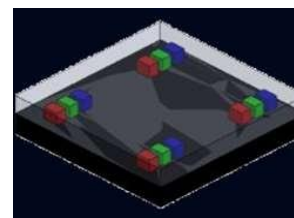
FCCSP



Sensor



MiniLED RGB
single PKG



MiniLED RGB PKG
(Muti-in 1)

子公司長科投資台灣

1. 在高雄楠梓科技產業園區興建新廠，預計2022年下半年設備移入試產。
2. 向集團轉投資公司易華電(6552)承租廠房，擴增沖壓產品生產線，預計2022Q4開始生產。
3. 向旗勝科技購買其高雄大發工業區自有土地及廠房，供未來擴產之用。

長華集團 轉投資成績

半導體封裝材料
/通路

長華*
(8070.TW)



金屬導線架
/製造

長科*
(6548.TWO)



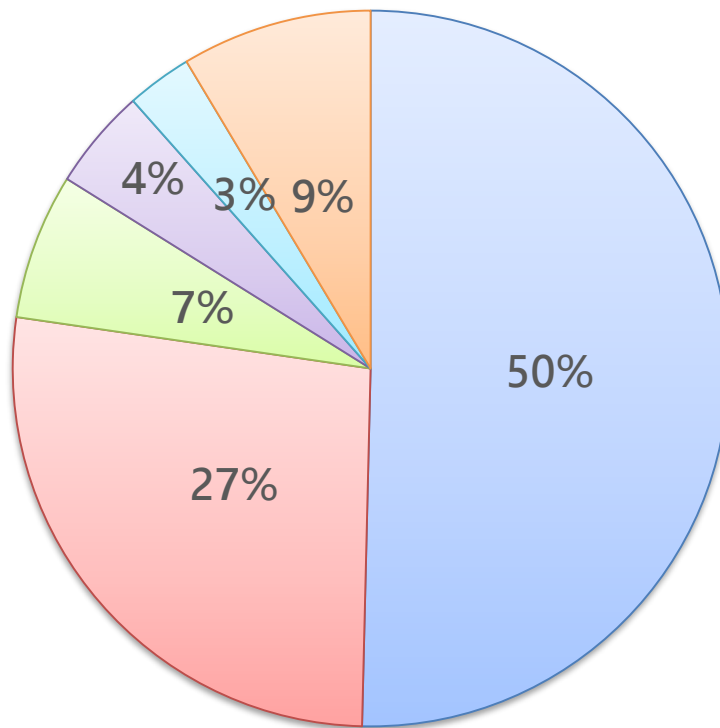
COF基板
/製造

易華電
(6552.TW)



股本	NT\$ 6.89億元	NT\$ 3.84億元	NT\$ 8.30億元
市值 (2022/3/31)	NT\$ 25,630m	NT\$ 38,400m	NT\$4,299m
營收(2021)	NT\$ 20,671m	NT\$12,792m	NT\$ 3,003m
歸屬於母公司 淨利(2021)	NT\$ 1,726m	NT\$ 1,714m	NT\$ 324m
毛利率 (2021)	20%	26%	20%
營益率 (2021)	12%	17%	12%
稅後EPS	2.54元(以面額1元計算)	4.81元(以面額1元計算)	3.91元

營收組成(2021)



■ 導線架 ■ 封膠樹脂 ■ 塑膠基板 ■ Pre-Mold導線架 ■ 銀膠 ■ 其他

單位：新台幣千元

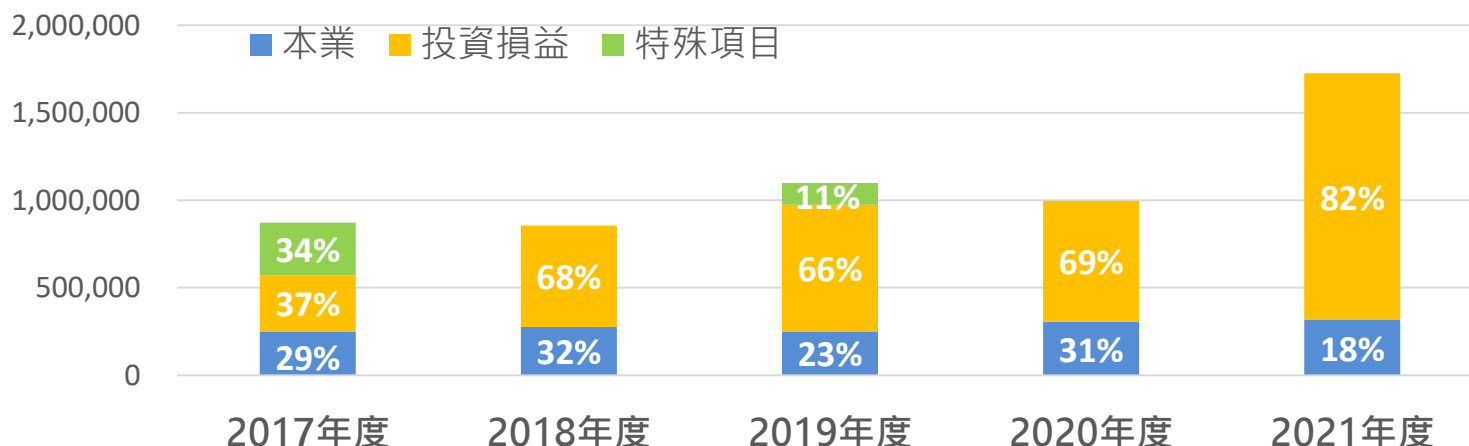
銷貨收入項目	導線架	封膠樹脂	塑膠基板	Pre-mold導線架*	銀膠	其他	總營收
金額	10,413,924	5,563,858	1,361,364	943,464	610,747	1,777,152	20,670,509

註*：Pre-mold導線架含MiniLED背光導線架。

淨利組成

單位：新台幣千元

項目	2017年度	2018年度	2019年度	2020年度	2021年度
A.本業	251,032	276,492	250,844	304,452	315,618
B.投資損益	319,968	579,587	724,538	692,847	1,409,882
小計(A+B)	571,000	856,079	975,382	997,299	1,725,500
C.特殊項目	300,502	0	122,762	0	0
稅後淨利合計(A+B+C)	871,502	856,079	1,098,144	997,299	1,725,500
年底流通股數	638,799,370	638,799,370	638,799,370	638,799,370	689,419,426
EPS	1.36	1.35	1.72	1.56	2.50
綜合損益總額EPS	1.51	1.27	1.94	2.71	5.77



近五年維持8成左右的
配息率

歷年獲利及股利

新台幣：元	2016年	2017年	2018年	2019年H1	2019年H2	2020年H1	2020年H2	2021年H1(註)	2021年H2
稅後EPS	11.37	13.64	13.47	9.11	8.08	0.585	0.975	0.86	1.68
股票股利	0.00	0.00	0.00	0.00	0.00	0.00	0.00	0.00	0.00
現金股利	10.00	11.00	12.00	4.10	8.50	0.26	1.017	0.38	1.62
合計股利	10.00	11.00	12.00	12.60		1.277		2.00	
股利發放率	88%	81%	89%	73%		82%		79%	

註1：2020年8月股票面額改為1元。

註2：2021年上半年現金股利已於2021年12月9日除息交易。

持有轉投資公司價值高

轉投資公司持股價值

轉投資公司/新台幣百萬元	長科*(6548)	易華電(6552)	濠瑋	華德	銀聯
持股比重	54%	43%	25%	37%	30%
持有股數(2021/12/31)	200,267,970	35,531,390	17,000,000	19,314,164	300,000
帳上金額(2021/12/31)	4,391	1,832	789	479	337
每股市價(元/2022/3/31)	100.00	51.80	-	-	-
估算市值	20,027	1,841	-	-	-



附錄(財務績效)



綜合損益表(季度)

新台幣百萬元	Y2021 4Q	Y2021 3Q	QoQ	Y2020 4Q	YoY
營業收入淨額	5,703	5,472	4%	4,438	29%
營業毛利	1,433	1,157	24%	723	98%
營業利益	846	747	13%	382	121%
營業外收入及支出	61	396	-85%	24	154%
稅前淨利	907	1,143	-21%	406	123%
所得稅費用	199	180	11%	123	62%
本期淨利歸屬於母公司業主	448	703	-36%	209	114%
基本每股盈餘(新台幣元)	0.65	1.02		0.32	
財務比率(%)					
毛利率	25.1%	21.1%		16.3%	
營業利益率	14.8%	13.7%		8.6%	
稅前淨利率	15.9%	20.9%		9.1%	
淨利率	12.4%	17.6%		6.4%	

綜合損益表(年度)

新台幣百萬元	Y2021	Y2020	YoY
營業收入淨額	20,671	16,424	26%
營業毛利	4,148	2,447	70%
營業利益	2,559	1,321	94%
營業外收入及支出	520	292	78%
稅前淨利	3,079	1,613	91%
所得稅費用	591	251	135%
本期淨利歸屬於母公司業主	1,726	997	73%
基本每股盈餘(新台幣元)	2.54	1.56	
財務比率(%)			
毛利率	20.1%	14.9%	
營業利益率	12.4%	8.0%	
稅前淨利率	14.9%	9.8%	
淨利率	12.0%	8.3%	

資產負債表(年度)

單位：NTD百萬元	2017.12.31 (IFRSs)	2018.12.31 (IFRSs)	2019.12.31 (IFRSs)	2020.12.31 (IFRSs)	2021.12.31 (IFRSs)
現金及約當現金	3,551	3,050	3,820	3,196	4,799
應收帳款淨額	3,355	3,333	3,489	3,646	4,775
流動資產	9,009	8,573	10,022	11,118	14,719
採用權益法之投資	2,701	2,779	2,913	3,088	3,436
流動負債	4,898	5,063	5,884	6,282	8,323
非流動負債	2,499	2,698	4,085	8,122	7,265
權益總計	8,574	8,156	8,046	8,916	14,721
總資產	15,971	15,917	18,015	23,320	30,309
每股淨值(元)	89.93	86.24	87.52	10.17*	15.8*
流動比率	184%	169%	170%	177%	177%
負債比率	46%	49%	55%	62%	51%

註：“*” 是以每股面額1元計算。

Q&A